

Beo4

《指南》

目录

使用 Beo4 遥控器, 3

Beo4 按钮详细说明, 4

- Beo4 按钮的日常使用和高级操作

设置 Beo4, 5

- 添加附加的“按钮”
- 移动附加的“按钮”
- 删除附加的“按钮”
- 设置 Beo4
- Beo4 区域 (ZONE?)
- Beo4 选项 (OPTION?)
- Beo4 配置 (VIDEO?)
- Beo4 模式 (MODE?)
- 重置 Beo4 (RESET?)

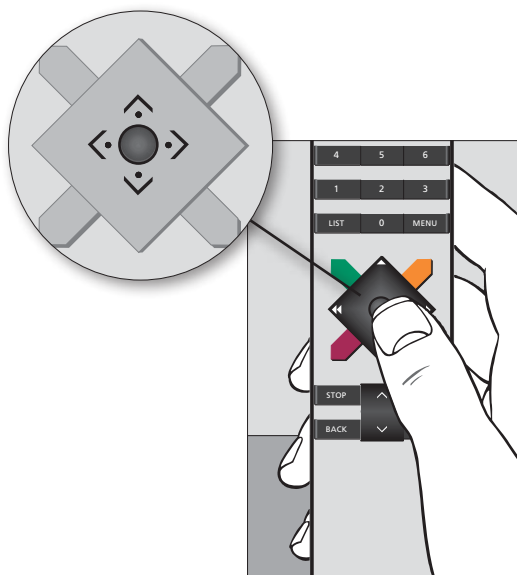
转换, 12

维护, 13

- 清洁 Beo4
- 更换电池

词典, 14

使用 Beo4 遥控器



在 Beo4 上按下一个单独的按钮、或以简单的逻辑顺序按下几个按钮，便可轻松实现日常使用功能。

但 Beo4 的遥控包含除实际按钮以外的更多功能。通过该遥控可开启额外信号源，并通过显示器获得更多功能。通过 LIST 按钮可在 Beo4 显示屏上调出这些附加功能的“按钮”。[请参阅“设置 Beo4”章节。](#)

Beo4 按钮详细说明……



在此说明上移动鼠标,了解有关 Beo4 按钮的更多信息。

设置 Beo4……

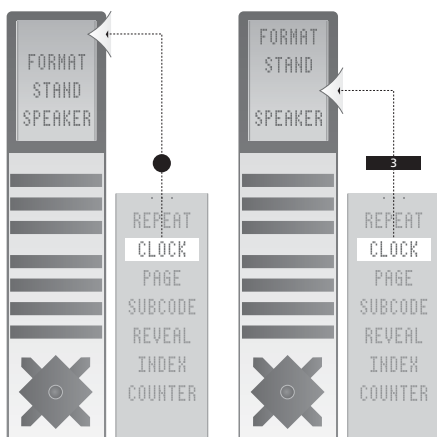
Beo4 上的按钮让您可以直接遥控多项功能, 如果使用 Beo4 的显示屏, 您可以访问更多的功能。

每当在 Beo4 上显示一个信号源 (TV、RADIO 等), 您可以按 LIST 按钮调出附加功能帮助您操作该信号源, 就如调出一批附加按钮一样。您也可以打开连接到您的电视机上的附加设备。

您可以根据您的产品的需要设置 Beo4, 并且更改附加功能出现的顺序。

请注意, Beo4 内置有所有 Bang & Olufsen 附加视频和音频功能的列表, 但只有 Bang & Olufsen 产品所支持的功能可以使用, 其余的即使出现在 Beo4 显示屏上也不能使用。

>> 设置 Beo4……



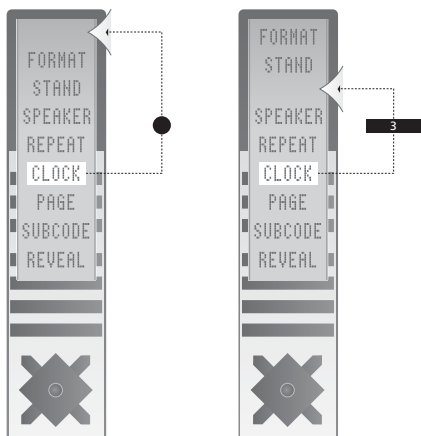
将附加的“按钮”添加到 Beo4，可以放在预设位置或某指定位置。

添加附加的“按钮”

在您添加新功能到 Beo4 列表后，您可以在 Beo4 显示屏调出新“按钮”。

- > 按住待机按钮。
- > 按 LIST 即可使用 Beo4 设置功能。
- > 同时放开两个按钮。ADD? 出现在显示屏上。
- > 按中心按钮，并使用 \blacktriangle 即可选择 [AV?](#)、[LIGHT?](#) 或 [CNTROL?](#)
- > 按中心按钮以便调出可添加的附加“按钮”列表。首个出现在显示屏上的“按钮”会不断的闪现。
- > 按 \blacktriangle 或 \blacktriangledown 以便在附加“按钮”列表上前后移动。
- > 按中心按钮以便添加“按钮”并将它放在列表中的预设位置，或……
- > ……按 1-9，将“按钮”插入列表中一个特定位置。
- > ADDED 出现，表示“按钮”已经被添加。长按 BACK 将离开设置。

>> 设置 Beo4……



将“按钮”移到列表第一位或某指定位置。

移动附加的“按钮”

您可以通过按 LIST 重新安排附加“按钮”的排列顺序。

- > 按住待机按钮。
- > 按 LIST 即可使用 Beo4 设置功能。
- > 同时放开两个按钮。ADD? 出现在显示屏上。
- > 按 LIST 或 \wedge 以便在 Beo4 上显示 MOVE?。
- > 按中心按钮，并使用 \wedge 即可选择 [AV?](#)、[LIGHT?](#) 或 [CNTROL?](#)
- > 按中心按钮 调出附加“按钮”列表。第一个“按钮”出现在显示屏上。
- > 按 \wedge 或 \vee 以便在附加“按钮”列表上前后移动。
- > 按中心按钮 移动所显示的“按钮”并将它设为列表上第一个“按钮”，或……
- > ……按 1-9，以便将“按钮”移动到列表中一个特定位置。
- > MOVED 出现，表示“按钮”已经移动。长按 BACK 将离开设置。

>> 设置 Beo4……

删除附加的“按钮”

您可以通过按 LIST 删除任何可用的附加“按钮”。

- > 按住待机按钮。
- > 按 LIST 即可使用 Beo4 设置功能。
- > 同时放开两个按钮。ADD? 出现在显示屏上。
- > 按 LIST 或 \wedge 以便在 Beo4 上显示 REMOVE?
- > 按中心按钮, 并使用 \wedge 即可选择 [AV?](#)、[LIGHT?](#) 或 [CNTROL?](#)。
- > 按中心按钮调出附加“按钮”列表。第一个“按钮”出现在显示屏上。
- > 按 \wedge 或 \vee 以便在附加“按钮”列表上前后移动。
- > 按中心按钮 删除显示器中显示的“按钮”。
- > REMOVED 出现, 表示“按钮”已经删除。长按 BACK 将离开设置。

>> 设置 Beo4……

设置 Beo4

如果您购买新的 Beo4，您可以设置用于您的电视机。

- > 按住待机按钮。
- > 按 LIST 即可使用 Beo4 设置功能。
- > 同时放开两个按钮。ADD? 出现在显示屏上。
- > 按 LIST 或 \wedge 以便在 Beo4 上显示 [ZONE?](#)、[CONFIG?](#) 或 [MODE?](#)。
- > 按中心按钮选择您希望的设置。
- > 按 \wedge 或 \vee 以便在 Beo4 上显示您希望的设置。
- > 按中心按钮 以便存储配置。
- > STORED 出现，表示配置已经保存。长按 BACK 将离开设置。

Beo4 区域 (ZONE?)

ALL 如果您在每间房间拥有一台 Beo4，并将其用于所有产品（默认设置），请使用此选项。

VIDEO 如果您在一间房间中拥有多台 Beo4，并希望将其用于通过视频产品启用音视频源，请使用此选项。

AUDIO 如果您在一间房间中拥有多台 Beo4，并希望将其用于通过音频产品启用音视频源，请使用此选项。

LINK 如果您在同一房间内还拥有多台电视机 (Option 4)，请使用此选项。请参阅本产品随附的《指南》。

>> 设置 Beo4 ……

Beo4 选项 (OPTION?)

在您存取 Beo4 设置模式时显示。可以让您规划 Bang & Olufsen 系统设置。

V.OPT 视频选项

A.OPT 音频选项

L.OPT 链接选项

欲知详情, 请参阅本产品随附的《指南》。

Beo4 配置 (VIDEO?)

用于选择 Beo4 的专有影像产品设置。

VIDEO 5 支持, 例如, 面向美洲和欧洲市场的视频产品。

VIDEO 6 支持, 例如, BeoVision Avant 和更早的 BeoVision MX 型号。

若需了解更多信息, 请联系您当地的 Bang & Olufsen 零售商。

>> 设置 Beo4……

Beo4 模式 (MODE?)

MODE 1 —— 当 Beo4 遥控器处于 MODE 1 时, 导航按钮可用于菜单操作, 菜单与信号源操作相分离。MODE 1 应在以下情况下使用:

—— 视频设置系统中的所有电视机均包含 “REMOTE CONTROL” 或 “BEO4 SETTING” 菜单, 并将它们设置到 “NAVIGATION BUTTON”。

MODE 2 —— 当 Beo4 遥控器处于 MODE 2 时, 导航按钮不工作, 菜单与信号源操作不会分离。MODE 2 应在以下情况下使用:

—— 视频设置系统中的其中一台电视机并未包含 “REMOTE CONTROL” 或 “BEO4 SETTING” 菜单, 或……

—— 即使在视频设置系统未含导航按钮的情况下, 您也使用了 Beo4 遥控器。

如有可能, 请将 “REMOTE CONTROL” 或 “BEO4 SETTING” 菜单设置为 “NO NAVIGATION BUTTON”。

重置 Beo4 (RESET?)

要将 Beo4 设置到默认, 所有设置都将删除。从 LIST 菜单中选择 RESET?。



Beo4
- 1710 型



Beo4
- 1621/22/24/25 型

Beo4 上的新功能 (1710型)

RECORD 位于 LIST 菜单中, 用于进行录制。

PLAY 可以开始播放 DVD、录像等。

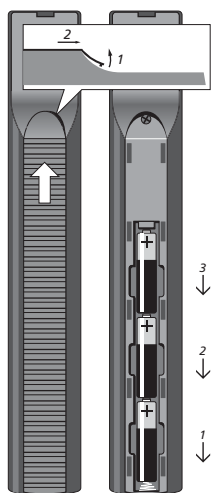
BACK 用于后退菜单并关闭 LIST 菜单。

STOP 用于停止播放一个信号源, 如 DVD。

导航和中心按钮 (以前的 GO) 用于菜单操作。

箭头按钮用于信号源操作。

维护……



注意事项！切勿让电池暴露在如阳光、火种或同类高热度的环境中！

清洁 Beo4……

用一块不带细毛，彻底扭干的软布抹 Beo4 遥控器。

更换电池

当 Beo4 显示屏上出现 BATTERY 的字样就是应该更换遥控器内的电池的时候。

Beo4 需要三粒电池（位于背面的盖子下面）。我们建议您使用 1.5 V（AAA 型）的碱性电池。

请按本说明更换电池。

更换电池后，您必须等约10秒让 TV 的字样重新出现在显示屏上。接着便可使用 Beo4 遥控器。

注意：我们建议您用单手指按住电池直到盖子盖妥为止。

词典……

A

A.AUX (音频辅助信号源) 用于开启任何连接到您的 Bang & Olufsen 音频系统的附加设备。

ADD? 作为 Beo4 设置模式的一个选项。您可以在 Beo4 显示屏上添加附加“按钮”。[请参阅“添加一个附加‘按钮’”。](#)

A-DTV2 用于选择 AV, 然后选择 DTV2。

A-DVD2 (AV 视频录像机 2) 用于选择 AV, 然后选择 DVD2。

A.MEM (录音机) 将在您按 Beo4 AMEM 按钮时出现在显示器中。您在 Beo4 上执行的任何操作将会传送到您的 Bang & Olufsen 录音机。

A.MEM2 用于打开连接到 Bang & Olufsen 音响系统的第二台录音机。

A-N.MUS (AV 网络音乐) 用于选择 AV, 然后选择 N.MUSIC。

A-N.RA (AV 网络收音机) 用于选择 AV, 然后选择 N.RADIO。

A.OPT (音频选项) 用于规划音响系统的系统设置。

A-PC (AV PC) 用于选择 AV, 然后选择 PC。

A.SETUP (音频设置) 支持存取某些 Bang & Olufsen 音频系统调节声音所需的附加“按钮”列表。**A.SETUP** 必须添加, 以便显示以下 »按钮« 用于声音调节:

BASS – 支持存取用于调节音频系统的 Bass 音平, [请参阅 BASS 了解更多信息。](#)

TREBLE – 支持存取用于调节音频系统的 Treble 音平, [请参阅 TREBLE 了解更多信息。](#)

LOUDNSS (响度) – 让您将 Loudness 设置为“打开”或“关闭”, [请参阅 LOUDNSS 了解更多信息。](#)

AV 表示已启动音响/影像功能, 例如, 可将电视机的音响传送到与音响系统连接的音箱, 反之亦然。此功能只有在您互相连接影像与音响系统时可应用。

AV? 用于配置 AV 设置。[请参阅 AV。](#)

A-V.AUX (AV V.AUX) 用于选择 AV, 然后选择 V.AUX。

B

BASS 用于某些 Bang & Olufsen 系统中的低音音平的音响调整。您必须适当添加 [A.SETUP](#) 或 [V.SETUP](#) 才能存取 BASS。

BATTERY 表示必须更换 Beo4 遥控器中的电池。

BOOK 供将来使用。

C

CAMERA (摄录机) 用于选择 Bang & Olufsen 影像系统的摄录机输入。

CD (紧凑型光盘播放器) 在您按下 Beo4 CD 按钮时出现在显示屏中。您在 Beo4 上执行的任何操作将会传送到您的 Bang & Olufsen 光盘播放器。

CLEAR 用于清除最新的 Bang & Olufsen 电视机上的节目编号。您必须先添加 [V.SETUP](#), 才能存取。

CLOCK 在某些 Bang & Olufsen 产品上显示时间。详情请参阅相关《用户指南》。

CNTROL? 用于配置窗户、窗帘等控件 [请参阅 CONTROL](#)。

CONFIG? 让您规划 Beo4 专有的产品设置。

CONTROL 用于控制非 Bang & Olufsen 产品, 如窗户、窗帘等。

COUNTER (计数器位置) 让您在视频录像带上找到特定的计数器位置。重复按 **LIST** 以便调出 Beo4 显示屏中的 **COUNTER**, 然后使用数字按钮输入适当的计数器位置。

D

DTV (数字电视) 在您按下 Beo4 DTV 按钮时出现在显示屏上。您在 Beo4 上执行的任何操作将会传送到您的 Bang & Olufsen 数码电视机信号源。

DTV2 用于打开连接到您的 Bang & Olufsen 影像系统的任何附加影像设备。按中心按钮。

DVD (数码通用光盘和 Blu-ray) 在您按下 Beo4 DVD 按钮时出现在显示屏上。您在 Beo4 上执行的任何操作将会传送到您的 DVD 播放器。

DVD2 (第二个 DVD 播放器或录像机) 用于开启连接到您的 Bang & Olufsen 视频系统的第二个录像机。

E

EDIT 用于播放在 BeoSound 9000 上编排的 CD 曲目顺序。

F

FORMAT (画面格式) 用于优化 Bang & Olufsen 视频系统上的画面格式。详情请参阅相关《用户指南》。

G

GAME 在将电视机用于显示器畅玩游戏时使用。**GAME** 可最大限度降低由于信号处理导致的延迟。

I

INDEX (文字电视广播索引页) 打开文字电视广播索引页(第100页)。将 **INDEX** 添加到 Beo4 的功能列表。按下 **TEXT** 并重复按下 **LIST** 以调出 Beo4 显示屏中的 **INDEX**, 并按中心按钮调出页面, 从而进行文字电视广播存取。

J

JOIN 是一项 Master Link 功能。重复按下 **LIST** 以调出 Beo4 显示屏中的 **JOIN**。您连接到系统中的有源信号源。在待机模式中, 将收音机用作信号源。

L

LAMP (灯光照明控制) 用于打开您的灯光设置中的某一盏灯 - 需要安装 Bang & Olufsen 灯光控制装置。重复按下 LIST 以显示 Beo4 显示屏中的 LAMP 如果这个“按钮”尚未存在, 请将它添加到列表中, 然后输入灯光的适当号码 (1 - 9)。

LARGE (文字电视广播: 大型) 用于在某些 Bang & Olufsen 电视机上放大您正在观赏的文字电视广播页。存取 TEXT 并重复按下 LIST 以调出 Beo4 显示屏中的 LARGE, 并按中心按钮调出页面, 从而放大文字电视广播。按下中心按钮以便放大页面的第二个部分, 然后按下中心按钮将页面恢复到一般的文字电视广播页面大小。

L-DTV2 用于选择 LINK, 然后选择 DTV2。

L-DVD2 (链接第二个 DVD 播放器或录像机) 用于选择 LINK, 然后选择 DVD2。

LIGHT (灯光控制) 在您按下 Beo4 LIGHT 按钮时出现在显示屏上。您在 Beo4 上执行的任何操作将会传送到您的 Bang & Olufsen 灯光控制。

LIGHT? 用于配置灯光设置。 [请参阅 LIGHT。](#)

LINK 必须在通常指定使用 LINK 按钮时使用。LINK 必须添加到 Beo4 才能实现下列功能:

1. 如果最好能从视频链接房间访问主视听房中的解码器。
2. 如果该信号源在链接房间和主视听房均可用, 例如, 如果最好能从链接房间访问主视听房中的录像机, 而非链接房间中的录像机。
3. 如果链接房间产品 (如 BeoLab 3500 或第二台电视机) 作为 Option 4 中的主视听房产品位于同一房间内。

LINK-AV (链接音频/视频) 用于从您的链接房间中 (拥有备份视频信号源, 通常为电视机) 的主 Bang & Olufsen 视频系统获取环绕立体声。此功能在将电视机解码器连接到主影像系统时非常有用。将它添加到 Beo4 功能列表, 按下 LIST 以显示 LINK-AV 然后按下 TV 即可执行此操作。

L-N.MUS 用于选择链接房间内的 N.MUSIC。

L-N.RA 用于选择链接房间内的 N.RADIO。

L.OPT (链接选项) 用于链接房间产品系统的系统设置。您可以使用 L.OPT 来设置链接选项。

LOUDNSS (响度) 用于在某些 Bang & Olufsen 系统中打开/关闭响度功能。

LOUDNSS 只有在添加 [A.SETUP](#) 或 [V.SETUP](#) 之后才可使用。响度功能可以补偿人耳在低音量聆听时, 对高和低的低音以及高音音平的敏感度缺乏。重复按下 LIST 以调出 Beo4 显示屏中的 LOUDNSS, 然后重复按下中心按钮, 以便将响度设为开或关。如果您要储存您的调整, [请参阅 S.STORE \(储存音响\) 以了解更多详情。](#)

L-PC (链接 PC) 用于选择 LINK, 然后选择 PC。

L-V.AUX (链接 V.AUX) 用于在某些情况下将机顶盒信号分送到链接房间。

M

MIX (文字电视广播: 混合) 用于在某些 Bang & Olufsen 电视机上将文字电视广播页添加到电视节目画面上。存取文字电视广播, 重复按下 LIST 以调出 Beo4 显示屏中的 MIX, 然后按下中心按钮。

MODE? 用于根据设置将 Beo4 设置到正确模式。[请参阅“Beo4 模式 \(MODE?\)”](#)。

MOTS (更多同类音乐) 用于在音频产品上启用 MOTS。

MOVE? 在 Beo4 设置模式中显示的选项, 可以让您重新排列附加“按钮”在 Beo4 显示屏中的显示顺序。[请参阅“移动附加‘按钮’”](#)。

N

N.MUSIC (网络音乐) 用于播放 mp3 和 wma 格式的歌曲。您在 Beo4 上执行的任何操作将会传送到您的 N.MUSIC 播放器, 如 BeoSound 5。

N.RADIO (网络收音机) 用于访问互联网收音机。您在 Beo4 上执行的任何操作将会传送到您的 N.RADIO 播放器, 如 BeoSound 5。

O

OPTION? (Option 配置)

V.OPT (视频选项)

A.OPT (音频选项)

L.OPT (链接选项)

P

PAGE (文字电视广播页选择) 用于在某些 Bang & Olufsen 电视上选择文字电视广播页 (通常需要按下 GO TO 用于存取或页面选择)。

PC 用于打开连接到您的 Bang & Olufsen 影像系统的任何附加影像设备。按中心按钮。

P-DTV2 用于在右画面中显示 DTV2。[请参阅 P-AND-P](#)。

P-DVD2 (画中画视频录像机 2) 用于在右画面中显示 DVD2。

P-AND-P (画中画) 用于在某些 Bang & Olufsen 电视上操作画中画功能。例如, 按下 TV 按钮打开右画面中的 TV 信号源。

PICTURE 用于在其它最新的 Bang & Olufsen 遥控器上, 操作各种与 PICTURE 按钮相关的功能。在旧的影像系统中, 它可能与某些功能, 如: 电动脚架、画中画, 以及画面调整等有关。必须先添加 [V.SETUP](#) 才可存取 PICTURE。

PLAY 用于开始播放 DVD、录制等。

P.MUTE (画面静音) 开启或关闭画面。按下 LIST 和 \wedge 或 \vee 以选择 P.MUTE, 然后按下中心按钮以便更改设置。仅某些机型可提供此功能。

P-PC (画中画 PC) 用于在右画面中显示 PC。

P-V.AUX (画中画 V.AUX) 用于在右画面中显示连接到 V.AUX 插座的信号源。

R

RADIO 在您按下 Beo4 RADIO 按钮时显示在屏幕上。您在 Beo4 上执行的任何操作将会传送到您的 Bang & Olufsen 收音机。

RANDOM (随机播放) 用于打开最新的 Bang & Olufsen CD 播放器的随机播放顺序功能。显示屏中显示 **RANDOM** 后，按下中心按钮。

RECORD 在 Bang & Olufsen 录音机或录象机上开启录制。位于 LIST 菜单中。

RECORD2 (录制 A.MEM2 或 DVD2) 应该在您将第二台录象机连接到您的影像系统时添加。在第二台 Bang & Olufsen 录音机或录象机上开启录制。按中心按钮两次以开始录制。

REMOVE? 在您存取 Beo4 设置模式时显示。可以让您从 Beo4 显示屏清除附加“按钮”。[请参阅“删除一个附加‘按钮’”](#)。

REPEAT (重复播放) 用于打开一些 Bang & Olufsen CD 播放器的重复播放功能，如 BeoSound 9000。显示屏中显示 **REPEAT** 后，按下中心按钮。

RESET 用于将画面或声音调节恢复为预设值。按中心按钮。位于 LIST 菜单中。

RESET? 用于将产品设置到默认配置。[请参阅“重置 Beo4 \(RESET?\)”](#)。

RETURN (录制返回) 用于在某些 Bang & Olufsen 录音机上操作返回录制功能。要回到开始录制的位置，请按下中心按钮。

REVEAL (文字电视广播展现) 用于展现 Bang & Olufsen 电视机中隐藏的文字电视广播信息。

S

SELECT 用于编排光盘的顺序以便在 BeoSound 9000 上播放。

SETUP 用于设置 LC 2 灯光控制。

SHIFT 用于在链接房间操作某些与机顶盒操作有关的功能。一些其它功能也需要先显示 **SHIFT**。

SLEEP 用于为使用 Beo4 的电视机设置休眠定时器。重复按下 LIST 以调出 Beo4 显示屏中的 **SLEEP**，然后重复按下中心按钮，以便设置不同的休眠定时器。

SOUND (单声道/立体声/语言) 用于在收音机、电视机或数码电视节目中当前可以使用的音响类型 (单声道/立体声/语言) 之间切换。重复按下中心按钮。

SP.DEMO (扬声器演示) 用于在有疑问的系统上创建音箱演示。按中心按钮。

SPEAKER (扬声器) 用于选择您要在 Bang & Olufsen 环绕声系统中使用的音箱数量。按下 1-5。

S.STORE (声音存储) 用于存储声音调节设置。**S.STORE** 只有在添加 [V.SETUP](#) 或 [A.SETUP](#) 后才可使用。

STAND 用于转动某些安装到电动脚架上的 Bang & Olufsen 影像系统。

STORE 用于储存电视节目/画面调整设置 ([请参阅 V. SETUP](#)) 以及最喜爱的文字电视广播页 (记忆页面)。用于储存 Bang & Olufsen 灯光设置 ([请参阅 LIGHT](#))。按下中心按钮，输入适当数值，然后再次按下中心按钮。

SUBCODE (文字电视广播子页) 用于在某些 Bang & Olufsen 电视机上操作文字电视广播子页功能。

T

TEXT (文字电视广播) 将在您按下 Beo4 TEXT 按钮时出现在显示屏中。您在 Beo4 上执行的任何操作将会在您当前正在观赏的电视节目上操作文字电视广播功能 (如果具备文字电视广播)。

TRACK 用于在 BeoSound 9000 上选择个别 CD 曲目。

TRACKNG (跟踪) 用于在您观赏的录象带上迅速来回查找。

TREBLE 用于调整某些 Bang & Olufsen 系统中的高音音调的音响。TREBLE 只有在添加 [A.SETUP](#) 或 [V.SETUP](#) 后才可使用。如果您要储存您的调整, [请参阅 S.STORE \(储存音响\) 以了解更多详情。](#)

TUNE (调试电台) 在某些 Bang & Olufsen 电视机上调试电台。TUNE 只有在添加 [V.SETUP](#) 后才可使用。

TURN 用于翻转某些 Bang & Olufsen 磁带录音机中的录音带——播放录音带的另一面。在某些 Bang & Olufsen 磁带录象机上, **TURN** 也可在暂停录制模式中, 用于选择摄录机的输入。按中心按钮。

TV 在您按下 Beo4 TV 按钮时出现在显示屏上。您在 Beo4 上执行的任何操作将会传送到您的 Bang & Olufsen 电视机。

U

UPDATE (文字电视广播更新) 用于在 Bang & Olufsen 电视机上操作文字电视广播更新功能。按中心按钮。重复执行此操作可以查阅已更新的页面。

V

V.AUX (辅助视频信号源) 用于开启任何连接到您的 Bang & Olufsen 视频系统的附加设备。按中心按钮。

V.AUX2 (辅助视频信号源) 用于开启任何连接到您的 Bang & Olufsen 视频系统的附加设备。

VIDEO? 用于选择 Beo4 的专有影像产品设置。 [请参阅“Beo4 配置 \(VIDEO?\)”。](#)

VIDEO5

VIDEO6

V.MEM (录像机) 将在您按 Beo4 VMEM 按钮时出现在显示屏中。您在 Beo4 上执行的任何操作将会传送到您的 Bang & Olufsen 录象机。

V.OPT (视频选项) 用于规划视频产品的系统设置。

V.SETUP (视频设置) 让您存取设置某些 Bang & Olufsen 影像产品所需的附加“按钮”列表:

STORE 用于储存调整或预设值, [请参阅 STORE 以了解更多信息。](#)

BASS 低音音调的音响调整, [请参阅 BASS 以了解更多信息。](#)

TREBLE 高音音调的音响调整, [请参阅 TREBLE 以了解更多信息。](#)

LOUDNSS (响度) 音响调整——切换开关响度功能, [请参阅 LOUDNSS 以了解更多信息。](#)

Z

ZONE 将Beo4设置到一个区域，即确定哪款产品应启用音视频源。[请参阅“Beo4区域”](#)。

ALL 每间房间拥有一台 Beo4。

VIDEO 一间房间拥有多台 Beo4。

AUDIO 一间房间拥有多台 Beo4。

LINK 针对设置到 Option 4 的产品。